

DOSSIER DE PRESSE



Parcours

ART & Nature

Les Renaudières



www.carquefou.fr



ART&NATURE 2021

du 11 juin au 3 octobre

Parcours d'art monumental - Site des Renaudières

Créé en 2013 à l'initiative de la Direction de la Culture, l'objectif de ce parcours d'art monumental est de valoriser le patrimoine paysager, historique et architectural, en proposant des œuvres artistiques à son échelle.

Pour la 6^{ème} édition du projet, 6 artistes, **Pauline Bourguignon, Jean-Marc Bourasseau, Isabelle Garbil Fauve-Piot, Virginie Morel, Jean-Jacques Pigeon et les Tisseuses de liens**, proposent chacun plusieurs installations, présentant une diversité de matériaux. Les œuvres du parcours, réalisées à base de grillage, de foin, d'acier soudé galvanisé, de textile, de dentelles ou de branches de bois colorées assemblées sont toutes représentatives de l'énergie créatrice des artistes sélectionnés par la Ville de Carquefou pour renouveler son parcours Art&Nature sur le site des Renaudières.

Chaque artiste amène le visiteur à porter un autre regard sur son environnement. Des cages pour oiseaux libres au funambule, en passant par les cocons de vie, ces œuvres vont habiter les lieux pendant plus de 3 mois.

Une œuvre participative avec les Carquefoliens

Les habitants ont fabriqué des fleurs de tulle, servant de base à une installation participative. Des guirlandes composées de ces fleurs, sont suspendues en hauteur entre les arbres dans l'allée des Renaudières, pour créer une longue voie couverte.

Une œuvre collective, résultat d'ateliers avec Sylvain Corentin

Artiste reconnu de New-York à Paris, il invite les participants à créer, le temps d'un workshop, du 31 mai au 12 juin, une œuvre collective en bois de récupération. Par étapes, l'artiste accompagne les créateurs en herbe dans la construction d'une sculpture évoquant une architecture imaginaire.

Trois œuvres pérennes complètent également le parcours.

Au total, ce sont **20 œuvres** que les visiteurs peuvent découvrir tout au long de leur promenade, de l'allée au site des Renaudières, les invitant à prolonger leur visite jusqu'aux bords de l'Erdre.

Renseignements

Ville de Carquefou * Direction de la Culture
culture@mairie-carquefou.fr – 02.28.22.24.40

Visite commentée et accueil de groupe sur réservation

Accès gratuit et libre

Accessibilité handicapés

Venir aux Renaudières

En transport en commun (depuis Nantes centre) :

Tram L1 - arrêt Haluchère - bus 95 - arrêt Renaudières

En voiture :

suivre "La Fleuriaye" puis "Site des Renaudières" / Coordonnées GPS : 47.2999622,-1.5127200

Pour voir les coulisses et l'actualité

www.carquefou.fr/parcours-artnature/

La situation des oeuvres sur le site des Renaudières - Carquefou



Allée des Renaudières

- 1 Fleurs de tulle Oeuvre participative
- 2 Gardienne de vie Pauline Bourguignon
- 3 La vis sans fin ou la vie sans fin Jérôme Leyre
- 4 Vibration Isabelle Garbil Fauve-Piot
- 5 Workshop Sylvain Coentin

Cour des Renaudières

- 6 Cages pour oiseaux libres Jean-Jacques Pigeon
- 7 Cabanes (Gimme shelter) Jean-Jacques Pigeon
- 8 Envolée lyrique Virginie Morel

Allée des Charmilles

- 9 La porte rouge Jean-Jacques Pigeon
- 10 Jours de fête Les tisseuses de liens
- 11 Devenir Isabelle Garbil Fauve-Piot
- 12 Le Platane Service Espaces Verts, Ville de Carquefou

Clairière

- 13 Cocons de Vie Pauline Bourguignon
- 14 Encore dans La Lune !... Jean-Marc Bourasseau
- 15 Course folle Jean-Marc Bourasseau
- 16 Soleil Virginie Morel
- 17 Funambule Jean-Marc Bourasseau
- 18 Porte à porte Les Tisseuses de Liens

Vers le cours de l'Erdre

- 19 Conscience Isabelle Garbil Fauve-Piot
- 20 Banc désurbanisé Patrick Demazeau
- 20

Présentation de l'artiste

Depuis toute petite, Pauline Bourguignon est fascinée par le langage des couleurs et l'expression sensible des matières. Adolescente, elle s'émerveille devant le caractère singulier de chaque être humain, le Mystère qui anime le Vivant et transcende l'Homme. Aujourd'hui, c'est le féminin Sacré, symbole ontologique, héritage collectif et mémoire archaïque, qui s'invite dans ses oeuvres.

Après avoir fait une licence en Stylisme/Modélisme et un master en Design Textile, c'est à travers ses voyages, ses rencontres, ses expériences et sa quête de sens, que son univers artistique se construit. Elle utilise ses connaissances techniques et son savoir faire pour créer de nouveaux outils et questionner la résonance entre la matière et l'artiste, l'oeuvre et son regardeur, l'Homme et son environnement, le visible et l'invisible, l'unique et l'universel, le passé et le futur ; dans un temps présent : celui de la création.

Elle travaille principalement des matériaux textiles, issus d'un circuit de récupération. Elle s'initie à une discipline de travail dans la recherche constante de présence à son geste et à sa posture intérieure. Artiste, plasticienne, formatrice, artisane, costumière, couturière, médiatrice, exploratrice et chercheuse ; son émerveillement et son insatiabilité ne cesse de la mettre en mouvement.



© P. Bourguignon

Pour en savoir plus

<https://paulinebourguignon.com/>

Projets Art&Nature 2021

Comme support de son expression, l'artiste présente des œuvres réalisées avec des fils de compositions multiples. Amenées à vivre une seconde vie, les matières premières sont issues d'une dynamique de récupération et de fin de stock d'entreprise de tissage haut de gamme française. La fibre et l'étoffe sont pour elle un langage qui lui permettent d'exprimer l'indicible, un vocabulaire à créer pour raconter l'ineffable.

2 La Gardienne de Vie

Métal et textiles (fils et tissus principalement de récupération, toutes matières confondues)
2,25 x 0,95 x 0,65 m

À la fois puissante et mystérieuse, La Gardienne de Vie prend place dans l'allée des Renaudières. Dans sa posture silencieuse, elle préserve l'essence de ce qui fonde l'Être et la Création. Elle observe, accompagne et protège la Vie dans tous ses mouvements.

13 Cocons de Vie

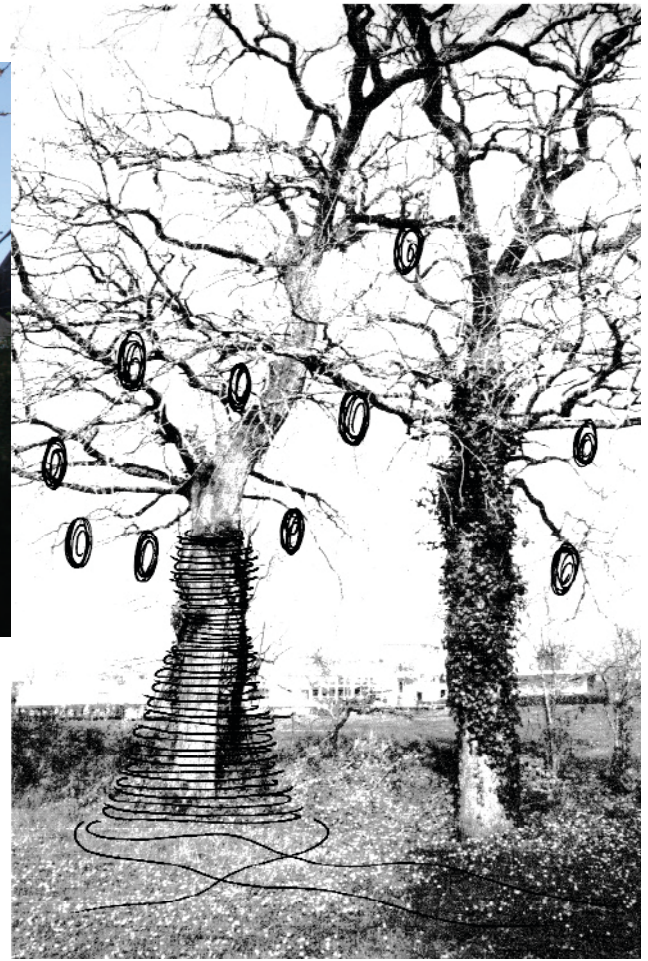
Textiles (fils et tissus principalement de récupération, toutes matières confondues)
0,30 x 0,15 m

En résonance à cette présence souveraine, des Cocons de Vie se sont multipliés sur les branches du parcours. Ils le ponctuent et évoquent ce qui, en nous et autour de nous, est en processus de transformation. Tels des témoins, ils suggèrent le mystère qui anime les cycles du Vivant et accompagnent les changements.

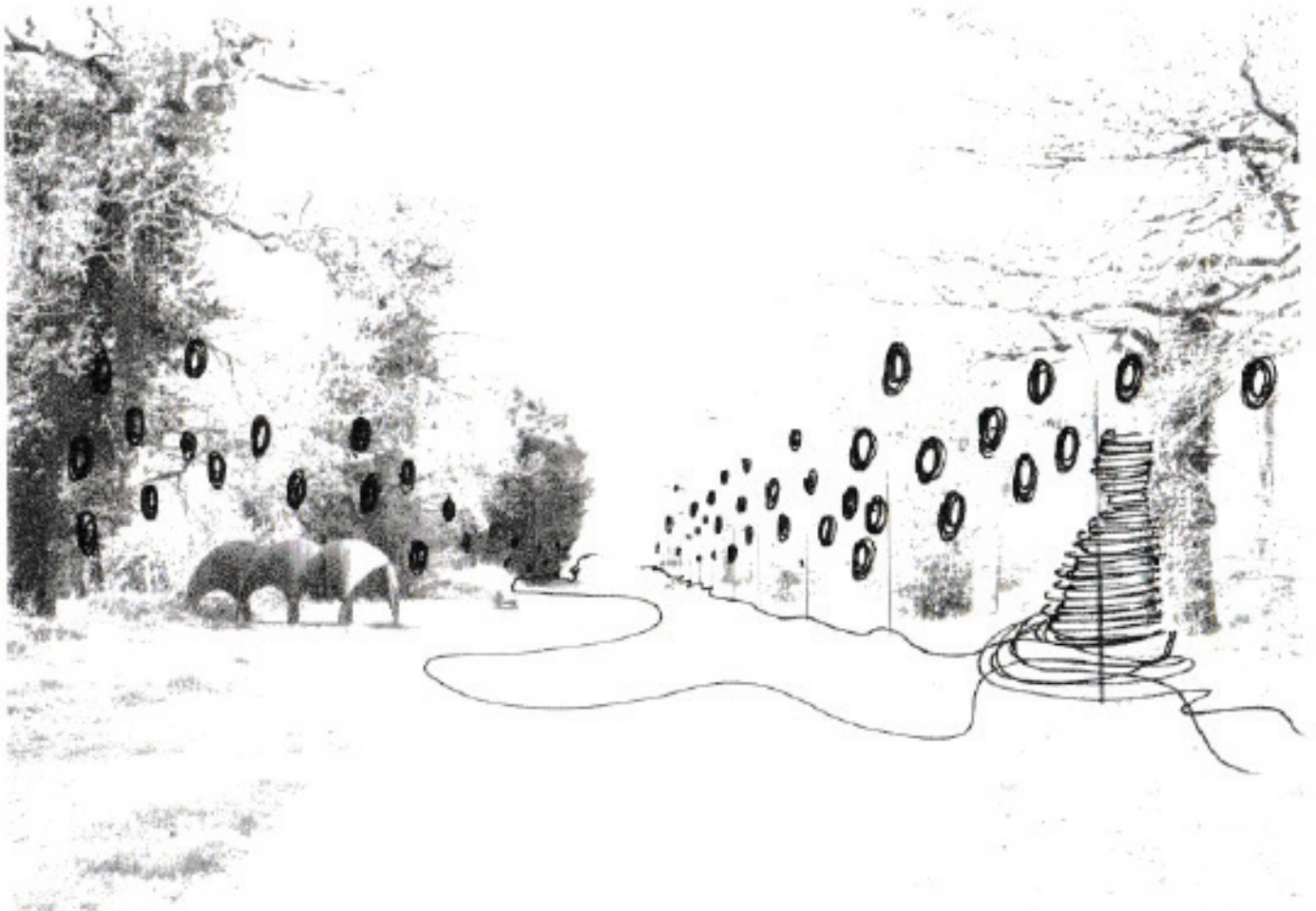
Les projets en images



Cocons de Vie (projet)



Gardiennne de Vie (croquis)



BOURASSEAU Jean-Marc

(79) Nueil-les-Aubiers

Présentation de l'artiste

Utilisant des métaux divers, fils métalliques, tôles, reliquats industriels, brasures, soudant à l'électricité, au chalumeau, ajoutant des compléments inattendus, c'est un artiste né. Sculpteur de fer, l'artiste est toujours en réflexion permanente, en interrogation, en confrontation avec le métal.

Soudures, martelages, fusions, il travaille les métaux avec une énergie créatrice qui aboutit à des résultats surprenants.

Avec ce matériau, bien souvent récupéré, il aime modeler et assembler au gré de son inspiration : souvenirs, scènes de la vie ou flashes de l'actualité.

Rien n'est figé avec Jean-Marc Bourasseau. C'est ainsi qu'on l'appelle « sculpteur-imageur ».



© J-M Bourasseau

Pour en savoir plus

<https://www.facebook.com/jeanmarc.bourasseau>

Projets Art&Nature 2021

Pour l'événement, l'artiste a investi la clairière avec trois œuvres dont une création in-situ.

14 Encore dans la lune !

Acier et résine polyester

3,30 x 1,20 x 1,20 m

S'il est vrai qu'il peut paraître isolé, Encore dans la Lune... ! n'en est pas, pour autant, le moins visible. En effet de sa hauteur, assis, il prend le temps, dans une certaine indolence de se laisser aller. La brise effleure son visage, il capte les parfums d'été de la nature. Dans cette éloge de la rêverie, il profite d'un « voyage immobile » au cœur de la clairière des Renaudières.

15 Course folle

Acier et résine polyester

Sculptures entre 1,70 et 2,20 m de hauteur

Aux antipodes, l'artiste présente Course folle : une création in-situ. Les personnages sont lancés dans une course effrénée, comme pour une compétition où le but s'oublie presque. L'essentiel est de courir plus vite et courir toujours. Ne pas s'arrêter et oublier les choses simples de la vie.

17 Funambule

Acier et résine polyester

2 m de hauteur

Lui, est dans un équilibre précaire. Le Funambule parcourt sur un fil rouge les Renaudières, le temps de l'été.

Les projets en images



Course folle

Encore dans la lune... ! (simulation avec croquis)



Funambule (simulation)

GARBIL FAUVE-PIOT Isabelle

(78) Saint Arnoult en Yvelines

Présentation de l'artiste

Après 18 ans d'expérience dans le domaine industriel en tant qu'ingénieur, Isabelle Garbil Fauve-Piot choisit de suivre sa voie. Elle devient céramiste en 2009 et complète ensuite sa formation artistique à l'École des Beaux-Arts de Versailles.

Diplômée en 2014, l'artiste consacre depuis toute son énergie à traduire la vibration essentielle de l'être en devenir dans ses sculptures en acier. Céramiste, elle anime également des ateliers de modelage et privilégie le développement de la créativité chez ses élèves.

« À l'aide du feu, du métal, du vide et de la vibration, je cherche à suggérer l'être en conscience, son corps maillage d'atomes, ses limites, son âme, sa relation aux autres et à l'univers, le fait qu'il se construit toute la vie, comme un végétal qui pousse et se découvre.

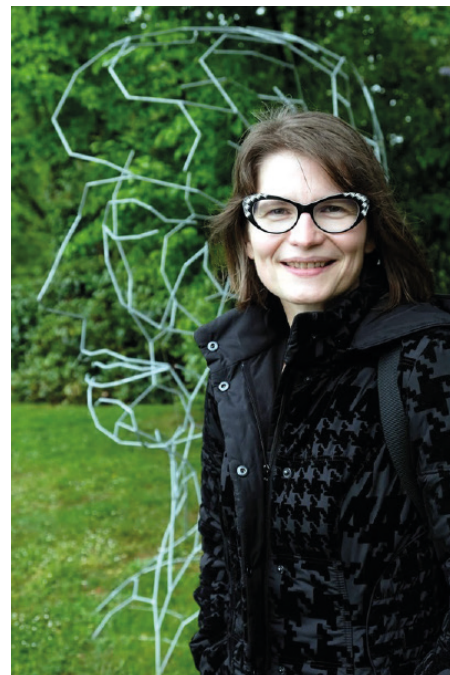
L'association entre le minéral de l'acier, le végétal de la forme et l'humain de l'être qui se devine est un élément majeur de mes créations.

Je travaille sur des notions telles que « être et devenir », mais aussi sur la « notion d'absence et de présence. »

Mes sculptures monumentales nous interrogent sur l'essence de notre existence et notre devenir en tant qu'être humain.

Quand nous enlevons le superficiel, le superflu, l'accessoire, que reste-t-il ? »

Isabelle Garbil Fauve-Piot



© I. Fauve-Piot

Pour en savoir plus

<http://www.isabellefauvepiot.fr/>

Film qui présente Isabelle Fauve-Piot dans son atelier : <https://vimeo.com/240370825>

Projets Art&Nature 2021

4 Vibration

Acier soudé galvanisé / 2 x 0,72 x 0,76 m

« Quelques lignes de métal dans l'espace,
Comme un végétal qui pousse et se découvre,
Sculpter le vide pour créer une présence, une vibration,
La vibration essentielle de l'être. »

11 Devenir

Acier soudé galvanisé / 2,03 x 1,80 x 0,86 m

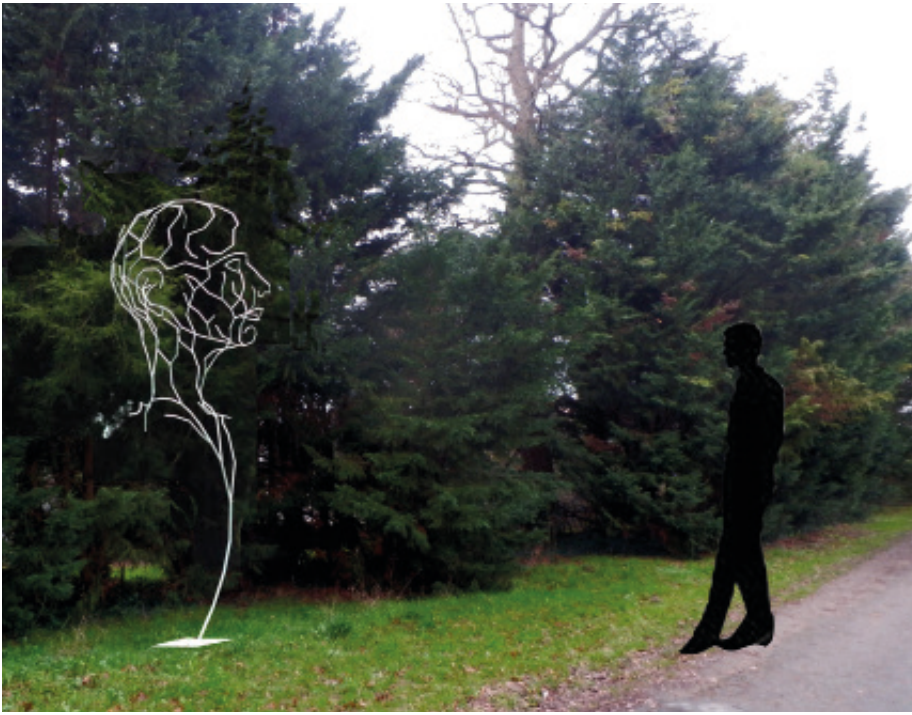
« Devenir, c'est l'être qui avance dans la vie.
C'est l'être qui naît, qui découvre, qui éprouve, qui apprend, qui grandit.
C'est l'être qui expérimente chaque instant qui se présente,
C'est l'être qui avance résolument vers son avenir. »

19 Conscience

Acier soudé galvanisé / 2,25 x 1,72 x 1,52 m

« Conscience est la présence au monde de tout un chacun.
Être là, dans l'instant présent, s'offrir à l'univers et vibrer en conscience. »

Les projets en images



Vibration (simulation)



Devenir (simulation)



Conscience (simulation)

Présentation de l'artiste

« Mon parcours artistique se situe entre le monde du spectacle vivant et les arts visuels (marionnettes géantes, spectacle, installations, image). En 2002, je change de voie et entame une formation dans le domaine des plantes. Après ce passage, je deviens encore plus sensible à mon environnement et les intègre naturellement dans mon travail artistique. Depuis 2007, je réalise des sculptures végétales que je mets en scène sur différents lieux et événements.

De mon expérience dans le milieu du spectacle vivant, je conserve cette envie de surprendre le passant, de le transporter dans un monde imaginaire, de le faire rêver. L'espace est pour moi un support de création, de jeu et de mise en scène. Ma démarche est avant tout l'envie de rendre hommage à la Vie, à sa vitalité et à sa force, à sa beauté et à sa richesse, à son caractère unique, magique et insaisissable. Aller vers la simplicité, vers l'authenticité, tout en se laissant porter est la façon dont j'appréhende la création.

Mon intention, aussi humble soit-elle, est d'être en résonance avec le monde, de le ré-enchanter, de nourrir le réel, de le transfigurer, d'y permettre une échappée, de vitaliser les esprits. L'art est pour moi une nourriture essentielle à l'existence. Il permet de communiquer avec l'univers, des atomes jusqu'aux étoiles. Il est comme une porte ouverte vers la connaissance de soi et, par extension, vers l'essence même de la vie, permettant de relier l'Homme au divin, à l'éternité. Sa langue est universelle.»

Pour en savoir plus

<http://www.unbrincadabrant.fr>

Projets Art&Nature 2021

16 Soleil

Armature métallique, grillage, foin / 3,50 m

« De tout temps, le soleil a été un symbole puissant pour les humains et a occupé une place dominante dans nombre de cultures. Certaines civilisations anciennes le vénéraient comme un Dieu et lui vouaient un véritable culte. Comme l'oxygène ou l'eau, le soleil est essentiel à la survie de toutes les espèces animales et végétales. Cette force vitale agit sur nous d'une manière bénéfique en nous donnant sa lumière et sa chaleur et en nous animant de ses vibrations. Énergie solaire qui réchauffe aussi les cœurs et les esprits. Elle nous permet de tenir debout et de nous sentir vivant.

En ces temps où l'Homme est déconnecté de la nature, et où, malgré le réchauffement climatique, la froideur gagne nos esprits engourdis, il est important de faire rejaillir cette image élémentaire, essentielle à notre identité profonde et à notre appartenance au monde.»

Virginie Morel

8 Envolée lyrique

Grillage, foin, objets divers / Plusieurs sujets de dimensions variables

« Nous sommes pris en arrêt devant cette cavalcade burlesque sortie tout droit d'un cartoon ou d'un film fantastique : des singes tirés par des oies sauvages traversent l'espace !

Cette installation, un brin délirante, se veut joyeuse autant que surprenante, nous emmenant tout droit au pays des merveilles où l'imaginaire est roi !

Dans cet élan, tout est possible et tout à sa place ! Nous redevenons enfant !

Arrêt sur image - la fenêtre du préau nous invite, l'espace d'un instant, à plonger avec eux !

Laissez vous portez et écoutez la musique ! ...»

Virginie Morel



© V. Morel

Les projets en images



Envolée lyrique (simulation)



Envolée lyrique (détail)



Soleil (simulation)

PIGEON Jean-Jacques

(49) Trélazé

Présentation de l'artiste

Très tôt, Jean-Jacques Pigeon commence à dessiner en s'inspirant de la nature qu'il trouve autour de lui. C'est dans les années 1970 que l'artiste a une révélation lors d'une exposition de Pierre Soulages au centre Pompidou à Paris.

Fort de ses rencontres et apprentissages et persuadé que l'art est avant tout un champ d'expérimentations, il poursuit un travail de recherches rendues visibles par des séries d'œuvres diverses.

Depuis 2000, il expérimente et construit des œuvres à partir de branches et brindilles, en relation avec des espaces spécifiques. Dans ses réalisations, qu'elles soient picturales ou sculpturales, il pose la question récurrente du décoratif qui hante toujours l'art.



© J-J Pigeon

Très actif, il expose principalement en Europe et en Asie et ses résidences artistiques lui permettent de réaliser des œuvres pérennes (commandes privées et publiques) ou éphémères, à chaque fois singulières et interrogeant les lieux qui les accueillent.

Pour en savoir plus

<http://jppigeon.com/>

Projets Art&Nature 2021

L'artiste propose un travail haut en couleurs en s'appropriant la cour des Renaudières.

7 Cabanes (Gimme shelter)

Branches de noisetiers et d'acacias sauvages des bords de Loire / Hauteur 2 m

Entre jouet et sculpture, entre humour et gravité, Cabanes fait allusion à la chanson des Rolling Stones, « Gimme Shelter » traduction de « Donne-moi un abri ». Cette musique évoque la quête d'un abri des enfants pour se protéger pendant les guerres. À la fois fragiles et dérisoires, ces constructions à roulettes sont aussi des refuges qui ne peuvent se déplacer. Elles posent la question du nomadisme alors que la sédentarité est, dans nos contrées, la règle. La recherche du refuge invulnérable, indestructible est un sujet qui préoccupe aussi bien l'humain que l'animal.

6 Cages pour oiseaux libres

Branches de noisetiers et d'acacias sauvages des bords de Loire / Hauteur entre 3 et 3,50 m

Alignées en diagonale, les sculptures Cages pour oiseaux libres, viennent comme un pied de nez à la définition même d'une cage : contenant ajouré, le plus souvent à barreaux, destiné généralement à contenir un animal. Une cage empêche son occupant de s'enfuir ou permet de l'observer sans risque. L'idée de Jean-Jacques Pigeon est toute autre... Ici, l'oiseau va et vient en toute liberté. De leur hauteur, ces cages ressentent les aléas climatiques, mais restent d'aplomb pour rayonner. Entre objets concrets et irréels, l'artiste tente, à l'aide de simples traits de bois, de ré-enchanter un rêve : celui d'oiseaux joyeux qui traversent la cour des Renaudières.

9 La porte rouge - Création in situ

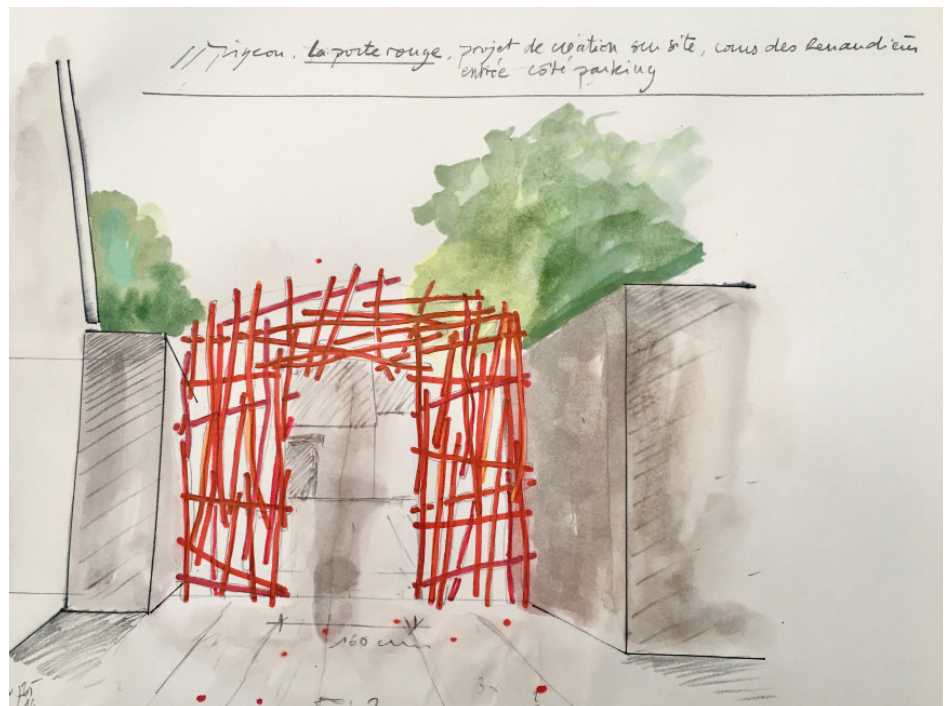
Bois de récupération

Après sa visite sur le site, l'artiste a choisi d'investir une entrée de la cour des Renaudières. Après des esquisses, il a récupéré du bois qu'il a écorcé et séché. Cette étonnante création in-situ faite d'assemblages de branches plâtrées à dominante rouge surprend le visiteur et confère au passage, un nouveau regard. Un jeu de mikado géant à la verticale ?

Les projets en images



Cabanes (Gimme shelter)



La porte rouge (croquis)



Cages pour oiseaux libres (simulation)

Les TISSEUSES DE LIENS

(29) Carhaix

Présentation des artistes

Trois femmes, Florence de Vries, Caroline Mc Avoy et Françoise de Vito, deux plasticiennes et une lissière d'Aubusson, originaires de Carhaix et Callac, sont unies par le même désir de tendre et s'étendre, de nouer des liens et de faire rêver, avec une affection particulière en commun pour les dentelles.

Pour en savoir plus

<https://3tisseusesdeliens.wixsite.com/3tisseusesdeliens/>

Projets Art&Nature 2021

Désireuses de mettre en place deux projets pour métamorphoser le site des Renaudières, valoriser le patrimoine local et les espaces naturels et culturels, les trois Tisseuses de Liens présentent :

10 Jours de fête - Création in situ

Récupération de napperons au crochet et fils de coton

Pour l'événement, l'allée des Charmilles, espace de passage, devient une promenade ponctuée par la douceur aérienne d'une dentelle tendue sur les arbres. Invitant à la déambulation, Jours de fête tend et s'étend avec légèreté pour faire rêver.

18 Porte à porte - Création in situ

Récupération de napperons au crochet et fils de coton

Millésimé de 1836 sur sa clef de voûte, le bâtiment de l'Orangerie a revêtu de la dentelle sur son corps architectural. Porte à porte souligne la reposante droiture et la régularité de sa construction. Présent, l'Orangerie est immuable et aujourd'hui, cette création artistique apporte un nouveau regard sur son architecture.



Caroline Mc Avoy



Françoise de Vito



Florence de Vries

Les projets en images



Jours de fête (simulation)



Porte à porte (simulation)

CORENTIN Sylvain pour la création d'une œuvre collective

(34) Prades-les-Lez

Présentation de l'artiste

Artiste originaire de Montpellier, né en 1962, Sylvain Corentin s'enferme dès son enfance dans des mondes imaginaires pour crayonner sur des feuilles de papier. Ses œuvres s'érigent dans un enchevêtrement de matériaux.

Ses sculptures sont des refuges, des cabanes. Elles représentent son monde intérieur. Il aime à penser que ses architectures, si elles étaient à l'échelle d'un habitat, seraient en parfaite harmonie avec la nature.

Pour en savoir plus

<http://sylvaincorentin.blogspot.com/p/expos.html>

<https://www.facebook.com/SylvainCorentin>



© S. Corentin

Projet Art&Nature 2021

Invité pour une exposition « Natures intérieures » du 14 septembre au 13 octobre 2019 au Manoir des Renaudières, l'artiste réinvestit le site en extérieur, avec un atelier collaboratif pour l'événement.

5 Construction participative - Création in situ

Bois de récupération

Aidés par le plasticien, les participants construisent une architecture monumentale à l'entrée du site des Renaudières, avec des bois de récupération. A l'image de ses créations, la structure s'érige dans un enchevêtrement de matériaux : branches, planches, palettes de bois, morceaux de meubles, ganivelles s'entremêlent entre équilibre et fragilité. Les participants, dans un échange d'idées et de savoirs, vont élaborer étape par étape la construction de la sculpture.

Le projet en image (simulation)



Installation participative

Projet Art&Nature 2021

Les habitants ont été invités à fabriquer des fleurs de tulle, pour servir de base à une installation participative. Des guirlandes, composées de ces fleurs, sont suspendues en hauteur entre les arbres dans l'allée des Renaudières, pour créer une voie couverte.

1 Fleurs de tulle - Création in situ

Tulle bleu

En résonance avec la thématique de l'eau du service Espaces Verts, ces fleurs de tulle vous feront lever les yeux vers le ciel. A l'image des fleurs installées pour les fêtes de la Félibrée en Occitanie, ou des parapluies au Portugal pour égayer les rues, à Carquefou, les fleurs de tulle seront la porte d'entrée du Parcours Art&Nature.

Le projet en images (simulation)



En partenariat avec le magasin Mercerine (centre Paridis)

mercerine

À redécouvrir ! Les œuvres pérennes

DEMAZEAU Patrick

(86) Châtelleraut

Patrick Demazeau connu aussi sous le nom d'artiste Made est un artiste conceptuel qui, depuis plus de 20 ans, a emprunté les chemins du land-art. L'artiste prend le temps d'aborder les espaces naturels dans l'idée de « se mettre au vert », avec ses amis les arbres « qui passent leur vie éternellement debout » en leur offrant un siège ou un banc à partager avec le promeneur ou le rêveur venu respirer la chlorophylle.

Art&Nature 2013

20 Banc désurbanisé

Banc en lamelles de bois

Cette œuvre est un espace de communication pour rapprocher l'homme de la nature. Une place où l'homme pourrait s'entretenir avec un arbre pour lui parler du temps, des saisons, des préoccupations de notre temps. Ce banc symbolise aussi le lien entre la nature et l'humain. Ce banc, installé sur le site des Renaudières, fait écho à ses congénères qui se dupliquent à travers le monde entier.



LEYRE Jérôme

(43) Solognac sur Loire

Diplômé de l'école des Beaux-arts de Clermont-Ferrand, Jérôme Leyre aime travailler le bois pour réaliser des structures dynamiques et esthétiques. Son travail s'inscrit dans une volonté de sensibiliser le public à la genèse et aux formes du vivant ; ses œuvres interrogent sur la forme, les lignes, les textures qui définissent notre espace naturel. L'artiste attache une importance particulière à la technique employée : la simplicité comme finalité et non comme commencement.

Art&Nature 2014

3 La vis sans fin ou la vie sans fin

Lattes de bois / 4 x 1,50 m

« La vis sans fin » est une structure inventée par les Grecs. Oubliée au Moyen-âge, elle réapparaît à la Renaissance grâce aux recherches de Léonard de Vinci. Rappelant les formes souples et sensuelles de la nature, elle fait également référence à la structure d'ADN. Le développement de la vie et la construction même de cette structure sont indissociables. Elle est à la frontière entre le visible et l'invisible de la structure. La sculpture de la vis est une structure représentative de la mémoire et du temps, qui oscille entre statisme et rotation. Elle rappelle le mouvement sans fin de l'eau, permanent dans l'espace et le temps.



À redécouvrir ! Les œuvres pérennes

Services Espaces Verts de la Ville de Carquefou

Art&Nature 2014

12 Le platane

Assemblage métal

On dit que la beauté est dans l'oeil de celui qui la regarde. Ici, celui qui regarde dans l'oeil pourra voir un nid de faucons crécerelles...

Dans l'Egypte Antique, l'oeil d'Oudjat est un symbole protecteur représentant l'oeil du dieu faucon Horus. Cette installation est un «clin d'oeil» au soin apporté par le service Espaces Verts au patrimoine communal. En effet, intervenir sur ce platane, c'est intervenir sur un environnement vivant dans un contexte particulier. Cela est donc le résultat d'une réflexion globale pragmatique qui concilie esthétique, sécurité et écologie.



À découvrir ailleurs sur Carquefou...

BRATEAU Pascal

(54) Nancy

Architecte et artiste visuel, vivant à Nancy et Berlin, son travail s'exprime principalement au travers de sculptures et d'installations in situ. À travers une exploration sensible et poétique du motif de la maison, le plasticien interroge notre relation à l'habitat. Qu'est-ce qui est habité ? Qu'est-ce qu'habiter ? Comment habiter le monde ?

Art&Nature 2014

Résurgence

Tasseaux de bois / 3 x 3 x 3,50 m

Oeuvre située entre la clairière du Château de la Fleuriaye et l'allée des Renaudières

Entre l'abstraction géométrique et forme concrète de la maison, l'œuvre met en jeu une structure simple, pour explorer la notion d'habité. Qu'est qui nous habite et de quelle manière ?



Services Espaces Verts de la Ville de Carquefou

Autour de l'eau

Le fleurissement de la Ville de Carquefou aborde, cette année, la thématique de l'eau. Ce choix s'est fait en lien avec la particularité de la commune, qui comporte plusieurs milieux humides : le Charbonneau dans le centre-ville, le marais de l'étang Hervé, l'Erdre et les tourbières de Logné. Par ailleurs, outre que ce soit une préoccupation mondiale, conséquence du réchauffement climatique, l'eau est aussi source de vie. Elle est présente pour l'irrigation des cultures, des fleurs (agricole, maraichère...), au quotidien pour l'homme (se désaltérer, se laver...), lors des loisirs (voile, canoë, pêche...) et dans la nature (ruisseau, marais, pluie...).

Il sera donc possible de retrouver les créations du Service Espaces Verts en lien avec l'eau à partir de la fin juin, un peu partout dans la commune.



