

Ouvert les mercredis, samedis et dimanches de 14h à 18h.
Accueil de groupe sur réservation. Accès handicapé.
Renseignements : Direction de la Culture et de l'Animation de la Ville
02.28.22.24.40 - dcav@mairie-carquefou.fr

LE MANOIR DES RENAUDIÈRES



Le Manoir des Renaudières est un **lieu d'échanges** et de **rencontres** pour tous ceux qui se passionnent pour la **création artistique**.

Depuis une dizaine d'années, il accueille des artistes connus du milieu de **l'Art dit Singulier, Art Outsider** ou apparenté **Art Brut**.

Visites commentées, conférences, ateliers, de nombreux temps forts sont organisés afin de **satisfaire la curiosité des petits et grands**.

Retrouvez l'actualité du Manoir des Renaudières sur : <http://www.carquefou.fr/manoir-des-renaudieres>

Accès



MANOIR DES RENAUDIÈRES CARQUEFOU



EXPOSITION Du 16 septembre au 15 octobre 2023

ISE
« *Rhapsodie* »

À ne pas manquer autour de l'exposition

Vernissage – Site des Renaudières
Samedi 16 septembre à 16h
En présence de l'artiste

Tous les mercredis
Découverte ludique de l'exposition pour les enfants

Visites méridiennes
Mardi 26 septembre et jeudi 5 octobre
Le manoir ouvre ses portes entre 12h et 14h

Visite commentée de l'exposition
Dimanche 1^{er} octobre à 16h
Dans le cadre des Heures heureuses à l'École de Musique (le théâtre étant fermé pour travaux), avec le spectacle « Blond and Blönd and Blond »

Ateliers créatifs entre petits et grands : « De fil en aiguille »
Mercredi 4 et samedi 7 octobre à 15h – Salle pédagogique – Manoir des Renaudières
En lien avec la démarche artistique d'ISE, il est proposé à chaque participant de créer son personnage ou animal à partir de différentes matières textiles et techniques artistiques. Dessins, fils et tissus multiples feront naître un univers propre et singulier à chaque participant.

À partir de 8 ans et sur réservation au 02.28.22.24.40 – dcav@mairie-carquefou.fr
Places limitées. Durée 1h

Accueil de groupe sur réservation. Accès handicapé

De fil en aiguilles ...

Isabelle Cellier est née à Amiens en 1967.

Elle a toujours créé avec du fil.

Fille d'un ingénieur textile, le fil a toujours été présent.

Petite elle le nouait, le tissait, le tressait ...

Elle suit avec assiduité les cours d'arts plastiques à « **l'Annexe** » des **Beaux-arts à Lille** avec Hubert Duquesnoy. Puis de 1987 à 1992, elle fait des études **d'Arts Plastiques à l'université de Lille et Paris.**

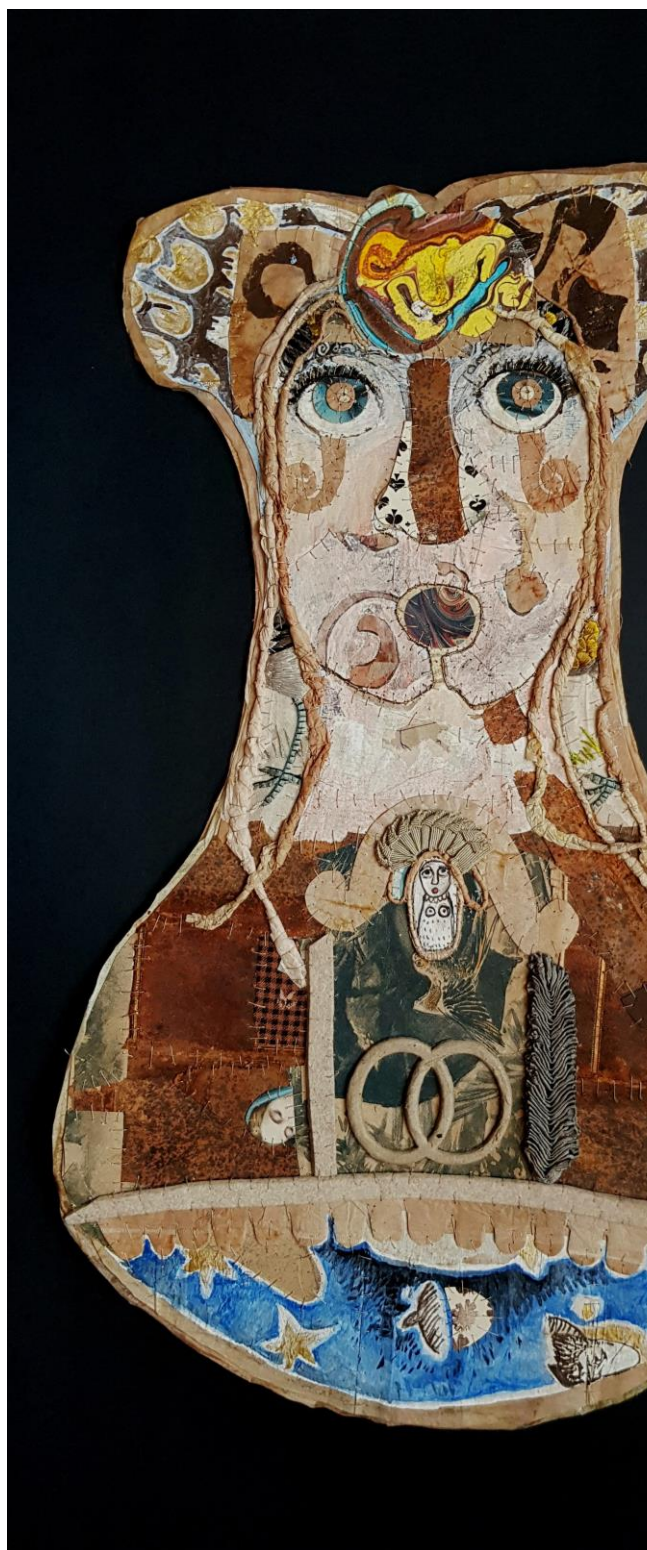
Elle a son premier grand choc artistique lors d'une exposition à Barcelone avec l'œuvre de **Federico Amat** en 1992.

C'est à partir de 2007 qu'elle signe son travail du nom de « **Ise** », en référence au sanctuaire de la baie d'Ise et des rochers mariés (Japon).

Ise devient **brodeuse d'images**, coud sans cesse et se construit un univers habité de figures aux yeux immenses et contemplatifs. Elle y raconte les peurs d'un monde où les contes sont cruels, mais où l'on trouve aussi des jeunes filles aux joues roses, des dames bleues, des couples qui s'aiment, ...

« Un jour, j'ai eu des tissus très colorés, des batiks africains. La couleur et les personnages sont arrivés de manière simultanée dans mes créations. D'abord, il y a eu des visages, toujours aux aguets, observant le monde, en attente. Puis j'ai greffé des « corps », sortes de masses corporelles sans vraiment de membres, sur lesquels j'ai cousu des histoires. Ils sont devenus des corps à narration... »

Ise



Un parcours de matières

Un processus créatif long et instinctif

« Mon travail surgit avec l'énergie d'une éruption, sans réflexion, sans explication. Ce jaillissement est temporisé par le travail de broderie, long, posé. C'est un processus d'expulsion, fort et direct. » Ise

Pour Ise, trouver les bons matériaux est une véritable **chasse aux trésors**. Au détour de brocantes et de marchés aux puces, elle va glaner des tissus de seconde main. Parfois on lui offre de vieux tissus, chargés en mémoire tel un **héritage**. « Des matières avec un passé, une temporalité ».

Assembler tous ces éléments est un travail qui demande de l'abnégation **et de la minutie**. Lorsqu'elle commence une nouvelle œuvre, elle y passe ses journées. Le travail n'est pas que manuel, il est également mental, tel une retraite monastique.

Lorsqu'elle crée, il n'y a pas de procédure, **Ise se laisse guider par l'aiguille**. Et c'est l'aiguille qui sait aussi quand l'œuvre est terminée. « À un moment, j'ai la sensation que l'aiguille ne rentre plus »

Avec son travail textile, Ise revisite des **pratiques anciennes**, classées habituellement dans les arts mineurs. Elle élève la broderie au rang d'art et abolie les frontières entre travaux domestiques et création artistique.



©Ise



©Ise

Des figures intemporelles

En grec ancien, **rhapsodie signifie « couture de chants »**, c'est une suite de poèmes chantés. En musique cette **composition repose presque toujours sur des thèmes et rythmes régionaux, folkloriques ou traditionnels.**

Dans son art, Ise aime brouiller les pistes, avec des œuvres échappant à toute datation. Ni tout à fait anciennes, ni tout à fait contemporaines. **Mêlant influences multiples, orientales, symboles chrétiens et attributs royaux, ses créations se placent hors du temps et des cultures.**

Ses créations, souvent avec de nombreuses figures aux yeux immenses et contemplatifs sont un merveilleux mélange de matières aussi bien brutes que précieuses, rudimentaires et raffinées.

Quelques pistes de réflexion sur de thématiques similaires

L'art textile, un savoir-faire matriarcal

« *Les travaux d'aiguille, autrement dit la couture, la broderie, la dentelle, la tapisserie et le tricot, font historiquement partie de la vie des femmes.* », Aline Dallier-Popper, historienne de l'art et critique d'art, 1976.

Ana Teresa Barboza : Elle mélange les matériaux naturels comme des pierres, des plantes ou des branches à des œuvres textiles ou des photographies dans des installations, et semble avoir une prédilection pour la broderie, dont elle renouvelle l'approche par la technique comme par les thèmes abordés.

Maja Bajevic, women at work – Under construction, 1999 : Performances qui montrent combien les tâches communautaires des femmes, comme celles de coudre ou de laver, participent à la reconstruction dévastée par la guerre.

Annette Messenger, ma collection de proverbes, 1974 : Elle met en avant, comme par provocation, un art populaire méprisé : la broderie. En s'appropriant parodiquement cette technique artisanale, elle détourne le signe d'une soumission à une condition dévalorisée, en souligne la forme de beauté.

Un rapport aux mythes et aux symboles

Radio France. Podcast : l'art est la matière : « Quand l'art brut résonne avec les contes de Perrault » : « En écho à la symbolique des Contes, la force et la pureté des 130 œuvres que nous présentons dans cet ouvrage sont au service de l'expression des sentiments humains. Nées dans l'esprit de personnalités singulières à l'imagination sans bornes, animées par la nécessité de créer, éloignées des conventions académiques et peu soucieuses de reconnaissance, ces œuvres sont un cri. Elles portent aujourd'hui le nom d'art brut, notion définie par Jean Dubuffet en 1945. Aloïse Corbaz, August Walla, Adolf Wölfli, Scottie Wilson, Henry Darger, Fleury Joseph Crépin et les 80 autres artistes présents dans ce livre inventent des œuvres d'art spontanées, tantôt brusques, tantôt romanesques, toujours époustouflantes, dans lesquelles la féerie et la terreur des *Contes* sont omniprésents. »

Pascal Monteil : Il brode des récits dans lesquels coexistent les figures littéraires, poétiques et historiques de sa mythologie personnelle. Dans son travail, les références symboliques sont nombreuses, s'inspirant parfois de la Provence, en y mêlant une imagerie d'Orient.

RHAPSODIE

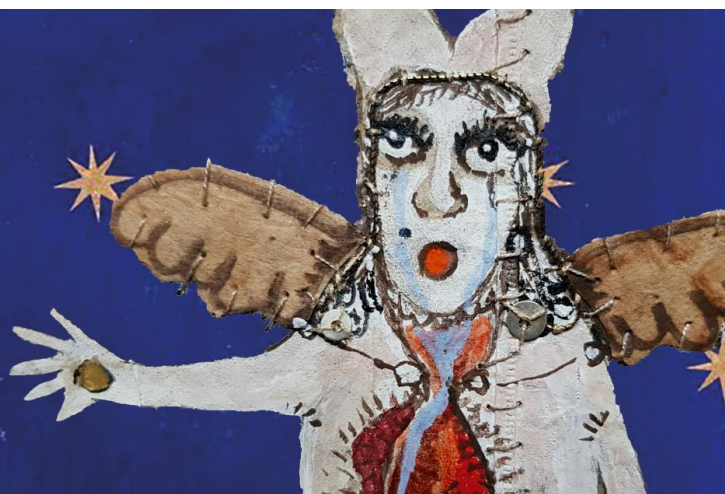
Ise Cellier

EXPOSITION

16 SEPTEMBRE

15 OCTOBRE 2023

MANOIR DES RENAUDIÈRES



Pour en savoir plus sur Ise :

https://www.facebook.com/ise.cellier/?locale=fr_FR

Contact :

Mairie de Carquefou
Direction de la Culture et de l'Animation de la Ville
Rue de l'Hôtel de ville
dcav@mairie-carquefou.fr
02 28 22 24 40