

**SALON DE PRINTEMPS
2024
CARQUEFOU**



1^{ère} de couverture : *Cheval au tapis chamarré* - Grès noir, engobes et points d'email.

© Xavier Bénony

Véronique Bénony

Invitée d'honneur - Sculptrice

Artistes invités

Sculptures

Philippe Affagard
Bastien Bonhomme
Émilie Bredel
Barbara Daeffler
Claire Du Jonchay
Éric Jonval
Ginie Lanièce
Laëtitia-May Le Guélaiff
Sandra Paiano
Marc Platevoet
Bruno Ronzier
Gaël Rouxeville
Marine Teplitxky
Stéphane Terret

Arts visuels

Thomas Agnellet
Bénédicte Borne
Françoise Keryer
Marie José Malargé
Françoise Massart
Jean-Michel Adrien Mesmin
Cathie Pavoine
Héloïse Robin
Élise Toublanc

Bélier carminé

Céramique : grès noir,
engobes et léger émaillage
© Xavier Bénony



Lapin en manteau safrané

Céramique : grès noir,
engobes vitrifiés
© Xavier Bénony



Véronique Bénony

Invitée d'honneur

Née en 1962, Véronique Bénony vit à Angers depuis plus de 30 ans, où elle a installé son atelier de modelage.

« À mes débuts, j'ai réalisé des moulages et ensuite des tirages en béton pour des sculptures destinées à l'extérieur ».

Rapidement, le grès noir ou blanc devient son nouveau moyen d'expression. Elle l'assemble alors en plaques, formant des animaux aux corps à géométrie variable, véritable signature de l'artiste. Quelques lignes expriment le mouvement, la texture de la terre suggère la peau, le pelage ou les écailles. L'artiste monte ses sculptures comme une couturière, assemble les pièces d'un patron. Ainsi, chevaux, moutons, lapins, perroquets, poissons ou personnages, bénéficient d'une attention haute couture.

Pour leur donner un peu de fantaisie, Véronique Bénony imagine revêtir de parures ses animaux. La terre est texturée par des empreintes de diverses matières. Il en ressort une faune fantaisiste, aux nombreux motifs et aux couleurs passées portant le charme désuet des jouets usés. Peignoir écossais ou pull jacquard, simple tapis ou roulettes, ces costumes de grès ne reflètent pas un simple choix décoratif. Ils soulignent également l'attitude et le caractère de l'animal. Ainsi habillés, ils laissent peut-être percer la caricature de comportements humains qui n'échapperont à personne.

Derrière ces céramiques amusantes, se cache un savoir-faire qui s'est constitué progressivement, auprès de François D'Orglandes aux Beaux-Arts d'Angers, puis des céramistes Alain Vienney, Robert Lawarre, Andreas Hinder, Dany Jung et Kato Hiroshige.

En savoir plus : www.veronique-benony.com



veroniquebenonyceramique



veroniquebenonysculpture

Sculptures

Artistes invités

Philippe Affagard

Corps-Nuds (35)

Breton d'adoption, Philippe Affagard est un artiste autodidacte qui s'est essayé à toute sorte d'expression artistique et à tout type de matériaux. Depuis plus de 30 ans, il s'intéresse plus particulièrement au métal. Il s'inspire beaucoup de la nature. Son bestiaire vous fait visiter une arche hétéroclite et poétique.

Passionné de sculpture, il invente et réinvente, traduit et réenchante des mondes réels ou inventés. Cuillers, lames de couteaux, passoirs, vieux outils, boulons, écrous, pinces, rotors de moteur électrique, etc... il compose d'étonnants animaux en redonnant la vie à des objets du quotidien. La diversité des formes simples ou complexes lui permet de composer des sculptures dans lesquelles l'objet disparaît et se trouve fondu dans l'ensemble. Parfois étranges souvent poétiques ou oniriques, ses sculptures nous interpellent et nous fascinent car d'un simple objet métallique, il en imagine l'animal caché et le révèle à nos yeux.

 philippe.affagard



Aigle pêcheur
Soudure à l'arc sur acier inox

Bastien Bonhomme

Saint-Sébastien-sur-Loire (44)

Né en 1990 et ingénieur diplômé des Arts et Métiers, Bastien Bonhomme a fait le choix en 2020 de se libérer de ses responsabilités dans l'horlogerie puis l'automobile, s'engageant ainsi pleinement dans l'exploration de la sculpture.

C'est la représentation animalière qui s'impose comme une évidence. En effet, depuis son plus jeune âge, l'artiste est profondément sensible à la beauté et à la diversité animale. Il aime réinterpréter ce monde si fascinant selon sa perception et son imaginaire. Chaque pièce en bronze résulte d'une fusion entre la force des formes et une délicatesse émotionnelle, capturant l'essence des créatures qui peuplent son univers intérieur. La spontanéité caractérise son travail, chaque mouvement de la matière devenant une danse, créant des sculptures vivantes et énergiques.

« À travers les crises et les périodes plus sombres, l'art doit rester vecteur de lien social et surtout continuer d'inspirer des émotions positives au public ».

B. Bonhomme

En savoir plus :

<https://bastienbonhomme.com>



Bastienbonhommesculpture



bastienbonhommesculpture

Lincoln Longwool
Résine



Émilie Bredel

Rouen (76)

« Amoureuse de la nature et de sa faune, je n'ai cessé d'en chercher les lignes essentielles. Celles qui donnent la vie à une matière inerte et offrent une expression poétique.

Les traits de métal suivent des chemins conçus en grande partie sur papier, car ici pas de retour en arrière possible ou si peu, puis s'arrêtent à des carrefours de possibles avant de s'aventurer sur des nouvelles trajectoires en quête d'équilibre et de justesse. Mon objectif est de faire oublier le labeur derrière l'élégance des lignes. Les rendre comme évidentes et les affiner jusqu'à atteindre une expression poétique.

Les vides disent autant que les pleins et laissent une place à l'imagination. Lorsque je termine un portrait animal, j'ai le sentiment que celui-ci devient autonome, qu'il a sa vie propre. Cette émotion se renforce lorsque la lumière s'en mêle, projetant des ombres changeantes. Je cherche la douceur dans mes traits de métal. Je travaille le fil avec affection à la recherche de figures apaisantes inspirées de la nature ».

E. Bredel

En savoir plus :

<https://www.emiliebredel.com>



Emilie Bredel - Faune en fil



emiliebredel



Martin pêcheur

Fils de fer sur support en chêne

Barbara Daeffler

Langueux (22)

« Trouver dans l'argile, les grès de préférence, la trace des êtres vivants avant l'Histoire et par le jeu des textures, des couleurs et le passage du feu, leur donner une présence mystérieuse et originelle.

Je suis passionnée par le monde sauvage, les bêtes, qui incarnent un certain récit des origines. Je recherche leur vraisemblance et leur mystère, leur puissance tranquille, cet état de l'âme qui nous relie à elles. Mes animaux de prédilection sont fascinants d'élégance et d'archaïsme, mal aimés ou menacés. Comme sortis du Temps du Mythe, ils évoquent le lointain passé d'une paléontologie imaginaire.

Leur forme est essentielle et fragmentée. Les manques et cassures sont sublimés par l'émail ou l'or, prolongés par les tiges des socles qui surélèvent les bêtes. Ils arborent fièrement des marques d'érosion, de fossilisation, des tatouages colorés comme des coquetteries sacrées. Avec l'exploration des matières, l'enjeu consiste à assumer le risque de perte de contrôle et de maîtrise. J'utilise le grès associé à la porcelaine, aux oxydes, à l'or cuit en 3ème feu et parfois la technique du Raku, dans une recherche de contrastes, de tension entre imperfection et préciosité ».

B. Daeffler

En savoir plus :

<https://www.barbaradaeffler-ceramique.com>



Barbara Daeffler



barbara_daeffler



Lievre

Grès blanc, porcelaine, oxyde, émail

Claire du Jonchay

Rennes (35)

« Sculpteur animalier, je puise mon inspiration dans l'observation du vivant. L'argile comme médium principal répond parfaitement à mon besoin d'instantanéité dans la création.

Souple et vivante, elle me permet un travail dans la vitesse, par ajouts successifs de matière, fixant l'énergie et l'intention de chaque geste.

C'est de cette vitesse que naît parfois le mouvement ou la présence animale que je recherche.

Ombre et lumière, creux et pleins et même fêlures ou accidents donnent à voir toute la puissance et la fragilité de mes modèles ».

C. du Jonchay

En savoir plus :

<https://www.ouestartshop.fr/artistes/du-jonchay-claire>

 Sculpture Claire du Jonchay

 clairedujonchay



Orso
Terre cuite

Éric Jonval

Saint-Étienne-de-Chigny (37)

Jonval est un sculpteur français connu pour son travail unique : sculptures en acier, véritables pièces d'orfèvrerie. Ses sculptures sont pleines de vie et de force, et la beauté se conjugue avec la puissance. Il sculpte et modèle l'acier. De l'acier soudé, fondu, meulé... torturé, déchiré ... et finalement sublimé.

Beauté, force et finesse.

Un résultat unique réalisé par un travail exigeant et long. Jonval maîtrise l'acier. Pureté et perfection des lignes et des formes. Harmonie des corps massifs ou aériens, puissants et fragiles, tout aussi menaçants que pacifiques. Les forces animales les habitent jaillissant des profondeurs primitives. À la fois proies et prédateurs. Éprouver la dualité de la Nature. L'accepter, la prendre à pleines mains, et la sculpter.

La magie prend forme et la vie s'empare des sculptures.

En savoir plus :

<https://www.eric-jonval.fr>



Jonval-Sculpteur



jonval.eric



Puissant

Acier soudé patiné vernis

Ginie Lanièce

Vertou (44)

« Architecte d'intérieur et sculptrice, je dessine et façonne la terre pour donner vie à un bestiaire personnel et poétique.

Mes inspirations prennent racine dans la nature, la forêt, les contes et légendes de mon enfance. Pour donner vie à mes créations, je modélise entièrement à la main chaque animal et accorde une attention particulière à travailler leur expression, regard et posture. Enfin pour que chaque animal puisse posséder une "carapace" unique composée d'irisations de couleurs, de craquelures, et de l'enfumage, je joue avec les différentes techniques qu'offre la cuisson Raku. J'aime ensuite penser que mes animaux murmurent des histoires familières à ceux qui les contemplent.

C'est ainsi qu'en allant à la rencontre de mes créations vous pourrez faire la connaissance de George le cerf, Balthazar le renard, Jack le lièvre et bien d'autres animaux... ».

G. Lanièce

En savoir plus :
<http://ginielaniece.blogspot.com>



Laniece.Ginie



ginie_laniece



Georges, le cerf
Terre cuite Raku

Laëtitia-May Le Guélaff

La Chapelle aux Filtzméens (35)

Née en 1980 à Quimper, diplômée de l'Ecole Européenne Supérieure des Beaux Arts de Cornouaille à Quimper avec les Félicitations du Jury en 2003, elle vit et travaille en Bretagne et assure les cours de sculpture et de modèle vivant au sein de l'association l'Atelier du Thabor à Rennes. Sculpteur de formation, elle a passé 3 mois en Résidence d'Artistes à Pékin en 2010 où elle a ensuite exposé à Imagine Gallery avec l'exposition « Once upon The Wolf... ».

En près de 20 ans, elle a participé à de nombreuses expositions collectives et individuelles en France et à l'étranger et obtenu plusieurs prix dont une médaille de bronze en Sculpture au Salon des Artistes Français au Grand Palais Ephémère en 2023. En 2020, elle se voit décerner la médaille d'Étain par l'Académie Arts Sciences Lettres pour son travail en sculpture et son implication artistique notamment en milieu hospitalier auprès des enfants.

Entre création sculpturale et pratique picturale, elle interroge notre comportement et nos relations envers le règne animal, que ce soit au travers du prisme de l'enfance ou bien de celui de l'écologie. Même si son thème de prédilection reste l'univers animalier, l'artiste aime changer de thématique et de matériaux selon ses projets et ses envies.

En savoir plus :

<https://www.mayanimalart.com>



Laëtitia-May Le Guélaff -
Artiste plasticienne



laetitiamayleguelaff



Before it ends

Grès patiné, collage, métal et laiton

Sandra Paiano

Loudéac (22)

« Je crée depuis plusieurs années, de manière autodidacte, des pièces dont l'inspiration évolue au fur et à mesure des mes envies, de mes rencontres et dont l'expression désigne un moment T de mon ressenti.

Ainsi, chaque volume des corps conçus est sculpté avec douceur et sensibilité. J'ajoute de la matière, grâce à la baguette de soudure, à la pièce d'acier existante afin d'obtenir une masse qui me permettra ensuite de venir meuler et sculpter jusqu'à obtenir le volume souhaité.

Il ne peut y avoir de lutte avec l'acier réputé froid et non malléable ; au contraire il est pour moi doux et chaud. Cet art du feu ne nécessite pas toujours de force pour le transformer mais nécessite de la part de celui qui souhaite le travailler, de développer une osmose avec la matière.

L'acier peut donc être doux, sensible, chaud et souple. J'aime apporter du féminin dans un ensemble de métal brut ».

S. Paiano

En savoir plus :

<http://sandra-paiano-arts-metal.com>



Sandra Paiano



sculpture.awenhai

Azrik
Métal



Marc Platevoet

Saint-Amant-de-Boixe (16)

« Dans mon univers, les formes se côtoient, se croisent et se transforment.... L'animal devient instrument de musique, le poisson sous-marin, l'oiseau voilier. Ils prennent vie dans la réalité du bronze ou du bois, dans un imaginaire débridé.

Un choix personnel.

En taille directe, bois ou pierre, la sculpture jaillit de la matière. En modelage, terre ou cire, elle prend vie petit à petit. Le bronze la transcende, par sa présence, sa finesse et sa solidité ... c'est l'aboutissement d'un long parcours.

Un autre regard.

C'est un regard à la Jérôme Bosch, à la Jules Verne, à la Boris Vian que je vous propose. Pétri de poésie, c'est un autre regard sur le monde, offert à l'imaginaire du spectateur. Par le jeu des mots et des formes, c'est un monde plein de surprises et d'optimisme qui se dévoile. Basée sur un solide travail figuratif, l'idée flirte avec la réalité et vous invite au voyage... Laissez-vous porter quelques instants ».

M. Platevoet

En savoir plus :

<https://www.deboisenbronze.net>



Marc Platevoet

Le marchand de glace

Bronze et verre



Bruno Ronzier

Loudéac (22)

« J'ai toujours trouvé les processus physiques, géologiques et biologiques fascinants et intrinsèquement mêlés. Avec grand bonheur je peux user des uns pour exprimer mon désir des autres. Avec le moins d'artifice possible. Après avoir tant regardé le vivant vivre, je peux le façonner grâce à la docilité de l'argile et le transformer en pierre vivante en le passant dans le feu. Le mouvement perdure, l'animal reste éternellement vif, la rencontre peut se faire ».

B. Ronzier

L'artiste emploie des techniques multiples : tournage, déformation, assemblage de plaques, modelage. La mise en relief des surfaces est mise en oeuvre par des objets naturels, des rouleaux ou des moulages d'empreintes. La couleur s'obtient par la projection d'oxydes et d'engobes. La cuisson est effectuée dans un four à bois pendant six à dix heures à 1080°C et 1250°C.

Ses recherches ont pour but d'utiliser de manière optimale des matériaux de France afin de laisser une empreinte écologique minimale. Il utilise du grès chamotté de Bourgogne et de Loire. La cuisson au bois permet d'éviter l'usage d'énergie fossile pour un cycle de carbone court et non-influent sur le réchauffement climatique.

En savoir plus : <https://atelierdutroglodyte.wordpress.com>



Bruno Ronzier



brunoronzier

Homard noir
Terre cuite et acier



Gaël Rouxville

Merléac (22)

Né en 1970, Gaël Rouxville est l'artiste de la Courbe Vivante.

Depuis plus de 25 ans, son oeuvre fusionne un imaginaire sans limites et les acquis d'un parcours atypique (designer industriel, ébéniste, enseignant...) dans une démarche éco-responsable.

Quel que soit le matériau (bois, bronze, résine), basé sur des formes simples et libres d'interprétation, son univers sollicite l'inconscient, stimule l'imagination et invite à revenir à l'essentiel. Comme la lecture d'un poème zen, le contact avec son oeuvre procure une expérience intérieure apaisante et hors du temps, comparable à la méditation.

Constamment exposé, collectionné en France et à l'international, il a notamment intégré les collections du Prince héritier d'Arabie Saoudite en 2020.

En savoir plus :

<https://www.gaelrouxville.fr>



Gaël Rouxville sculpteur



rouxvillegael

Sortir du cadre

Bois

Photo : © Gaël Rouxville,
droits gérés par l'ADAGP



Marine Teplitxky

Nantes (44)

« Artiste autodidacte, je travaille la sculpture céramique depuis 8 ans dans mon atelier nantais. Attirée depuis toujours par les beaux-arts et les arts décoratifs, j'aime que la céramique me place au carrefour des deux. Mes sculptures sont réalisées par modelage, à la plaque ou à la boulette, à partir de grès chamotté. Elles sont ensuite cuites en biscuit au four électrique puis émaillées, cuites au four à gaz à basse température, soumises à un choc thermique et enfumées selon la technique japonaise du raku. Cette succession de stress appliquée à la pièce de terre cuite constitue la spécificité du raku, tant esthétique que technique : autant d'événements à reproduire deux fois à l'identique, et qui renforcent la singularité de chaque pièce comme œuvre unique.

Effets de matières, glaçures, craquelages, rugosités, asymétries et irrégularités, autant de paramètres passionnants à explorer et qui permettent d'exprimer la singularité de chaque sculpture. Mais ce sont aussi autant de variables difficiles à maîtriser et qui supposent que l'on sache accueillir l'inattendu et admirer la beauté de l'imperfection ».

M. Teplitxky

En savoir plus :

<https://www.marineteplitxky.fr>



marineteplitxky



Batraciens

Grès chamotté, oxydes,
peinture sous émail, émail, fritte.
Cuisson raku. Patine

Stéphane Terret

Moutier-Malcard (23)

Vie et émotion

La sculpture animalière n'est plus figée dans le bronze, l'animal est en liberté ! Stéphane Terret en saisit les expressions et donne vie à ses créations. Ce sont tour à tour, la tendresse, la crainte, la violence... que l'on perçoit, dans le regard des animaux qu'il sculpte.

Il connaît, par « coeur », les vaches de son Limousin, et vous en restitue la vérité, à grand coup de tronçonneuse. Cette technique accentue le caractère sauvage de ses sujets et la peinture vient, alors, tempérer l'ardeur et la brutalité des coups tranchants de la chaîne.

Le résultat, où force et douceur se mêlent, est saisissant.

En savoir plus :

<https://www.sculpteur-stephane-terret.fr>



Stéphane Terret Sculpteur



stephaneterret



Soirée merveilleuse
Tronçonnage. Pigments naturel

Arts visuels

Artistes invités

Thomas Agnellet

Luant (36)

« Il s'agit de peinture figurative.

J'évolue dans un panorama de paysages imaginaires et fantastiques, presque inhabités, où le minéral prédomine presque toujours. Mes origines montagnardes et les peintres anciens ont une grande influence sur l'esthétique de ma peinture, teintée d'antique et peut-être parfumée d'un certain romantisme.

Je mets en scène les forces telluriques, les éléments. Je convoque les espaces reculés et difficiles d'accès. Je convoque le fantastique des contrées inconnues.

J'interroge l'impact de l'humain sur le monde qui le porte ».

T. Agnellet

En savoir plus :

<https://www.thomas-agnellet.com>



Thomas Agnellet



thomas_agnellet

Moutons égarés
Huile sur bois



Bénédicte Borne

Angers (49)

« Ma peinture est essentiellement figurative. J'adhère pleinement au regain d'intérêt que trouve la peinture figurative contemporaine actuelle. Mon objectif n'est pas de copier. La peinture de chaque peintre apporte un nouveau regard sur la réalité. Mon inspiration est un dialogue perpétuel entre ce que j'observe autour de moi, les images qui naissent dans ma tête et le monde qui se crée sous mes pinceaux. Quand je suis inspirée, je vois des images partout : dans la nature, sur les visages des gens, dans mes rêves. Mon esprit est alors poussé par un élan irrésistible d'exploiter ces visions et de les faire évoluer sur la toile. Actuellement je peins les paysages qui émerveillent mes marches quotidiennes. J'essaie ainsi de transmettre une émotion, j'avance attentive et réceptive à ce que je vois et ressens.

Pour chaque toile, je travaille le graphisme, les formes, les matières et les couleurs jusqu'à l'aboutissement d'un ensemble qui me semble cohérent et terminé.

Je vous offre mon regard de peintre en espérant interpeller le vôtre sur le spectacle que nous donne la nature si précieuse et fragile. Elle est pour moi source de création, elle a aussi quelque chose à vous offrir ».

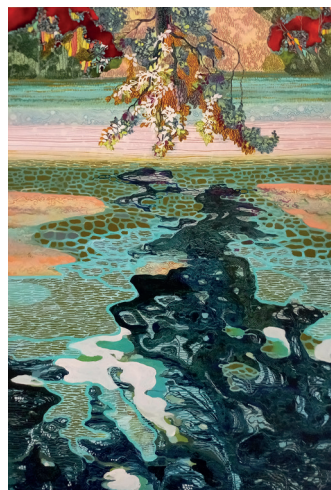
B. Borne

En savoir plus :

<https://beneborne.wixsite.com/bebor>



benedicte_borne



Reflets sur l'étang Saint-Nicolas

Partie gauche du dyptique

Acrylique

Françoise Keryer

Plougonvelin (29)

Françoise Keryer a passé son enfance à parcourir les grèves du Finistère. Pour immortaliser les poissons pêchés par son fils, elle réalise ses premières empreintes de poissons. Prise de passion, elle découvre les œuvres de Marc Porrini qui l'initie à l'art du Gyotaku. En 2023, lors d'un séjour à Osaka, elle a pu bénéficier des enseignements des grands maîtres Japonais qui pratiquent la technique traditionnelle du Gyotaku sans retouche au pinceau, s'autorisant à peindre uniquement l'œil du poisson. C'est cette touche finale qui permet de redonner vie au poisson.

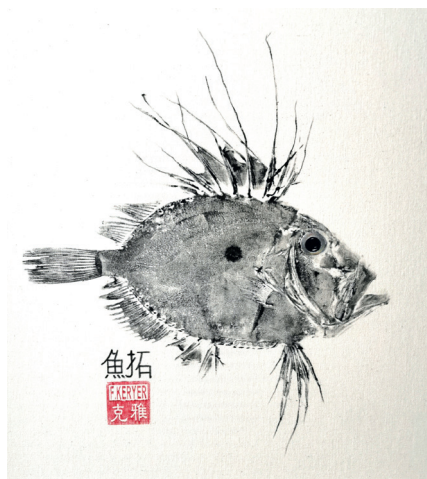
À travers l'approche japonaise, elle découvre l'étendue des dimensions du Gyotaku : souvenir de pêche, découverte des poissons, respect de la nature... Elle s'intéresse à la biologie du poisson, à son mode de vie. Cette approche l'autorise à percer l'intimité du poisson pour tenter d'en retranscrire son âme sur le papier washi ou la soie.

Françoise Keryer est installée là où elle a passé son enfance, au bord de la mer, à la pointe Saint-Mathieu dans le Finistère. Dans le calme de son atelier, chaque séance de travail résonne comme une immersion dans l'océan, dans sa fragilité et sa beauté. Elle participe régulièrement à des expositions en Bretagne et propose des stages d'initiation.

En savoir plus :

<https://www.tracesdemer.fr>

Saint-Pierre
Gyotaku



Marie José Malargé

Chennevières-par Maillebois (28)

Depuis 1964, Marie José Malargé est fidèle à sa technique originale : peinture à la plume Sergent-Major sur papier, chaque ton étant obtenu par superposition de couleurs primaires.

Par un graphisme continu, elle explore et s'approprie son espace et ses objets familiers à la recherche de ce point d'équilibre entre figuration et abstraction où le temps se suspend en une paisible harmonie.

Sa démarche artistique est reconnue par de nombreuses expositions. Elle expose en France, aux USA, en Hollande, au Brésil, au Japon, en Espagne. L'artiste obtient des prix et une reconnaissance de l'État :

- 2022, premier prix du Salon international EsArt, Barcelone
- 2008, prix de la Biennale du VIème ardt, Paris 06
- Deux achats de l'État, en 1981 et 1983

En savoir plus :
<https://mariejosemalarge.com>



Marie José Malargé



mariejosemalarge

Poissons

Gouache à la plume



Françoise Massart

Liré (49)

« Parler de mon travail !...

Les mots ne viennent pas, mon écriture c'est justement la peinture que j'offre aux regards des autres avec la plus grande honnêteté, la plus grande simplicité aussi. Je la veux généreuse, authentique, engagée et sans désir de séduire. En passant de la douceur à la violence, des tons sourds au rouge sang, je veux qu'elle exprime toute la passion qui est en moi. Je m'ouvre sans retenue au plaisir d'étaler les couleurs jusqu'à atteindre ce dépassement de soi ».

F. Massart

En savoir plus :

<https://francoisemassart.wixsite.com/site>



Frêne de Loire
Acrylique

Jean-Michel Adrien Mesmin

Plouneour-Menez (29)

« En un temps je me fais shaman. Dans les *Peintures Shamanes* je pars d'un fond coloré et texturé, chaos sans forme. Travail proche du fameux test de Rorschach. Je médite sur ce fond, je devine des formes, je les fais naître à l'encre de Chine. Apparaît une histoire, un oiseau, des personnages, comme sortis de l'inconscient.

En un second temps je me fais ARBRCHITECTE. Dans les *ANAGRARBRES/ARBRCHITECTURES* j'observe la mécanique de l'arbre, sa structure. Un agencement organisé, complexité qui réenchante ce monde : l'interconnexion.

La linogravure est la technique principale. Je grave des écorces d'arbres, que j'imprime, je construis un vocabulaire. Les écorces d'arbres elles-mêmes sont comme des matrices d'imprimerie. Sur le fond du tableau, je dessine la structure de l'arbre, du sujet. Je déchire, coupe et colle ces linogravures sur mon dessin. Au gré des collages je redessine à l'encre de Chine, je finalise l'arbrchitecture. Des calligraphies ou des typographies ajoutées donnent à voir les invisibles de l'interconnexion (messages, chants d'oiseaux, vent, ondes...).

Plongeon dans une méditation rhizomatique de la nature ».

J. M. A. Mesmin

En savoir plus :

<https://jeanmichel-mesmin.com>

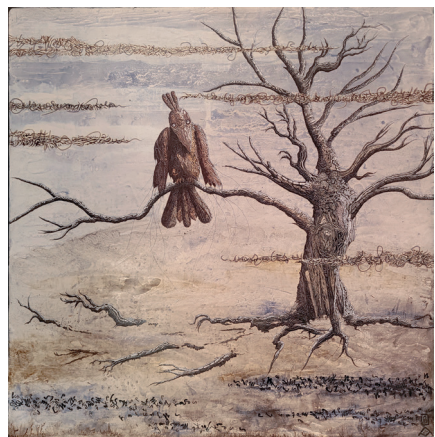
<https://jmam22.blogspot.com>



Jean-Michel Adrien Mesmin

*IL EST LE PIAF
(Anagramme)
ÉPELAIT FILS*

Encres de Chine et linogravures



Cathie Pavoine

Nantes (44)

« Née à Saint-Brieuc en 1975, artiste autodidacte, je peins et je dessine depuis mon enfance.

Avant de peindre, il y a une errance dans le paysage qui me permet de capturer des sensations, des fuites, des compositions qui restent gravées sur la pellicule photographique et dans ma mémoire.

De retour à l'atelier, je prépare mes supports (châssis entoilé ou médium bois) que je recouvre d'enduit et que j'encolle de papiers parfois de vieilles cartes routières et souvent de papiers anciens ayant appartenu à ma grand-mère immigrée ukrainienne. N'ayant jamais appris à écrire en français et comme souvent les illettrés, elle gardait tous les papiers qu'on lui donnait. J'utilise aujourd'hui ses petits papiers : fiche de paie, contrat de travail, certificats médicaux, administratifs, liste de courses... qui collés sur la toile deviennent matière en imprimant leur trace dans la mémoire du temps. Je transfère ensuite l'image photographique sur le support et je peins à l'huile ou l'encre, en grattant ou en ponçant pour retrouver la transparence. Ce mélange entre la peinture et l'encre transférée me permet de créer un univers sensible et vibrant ».

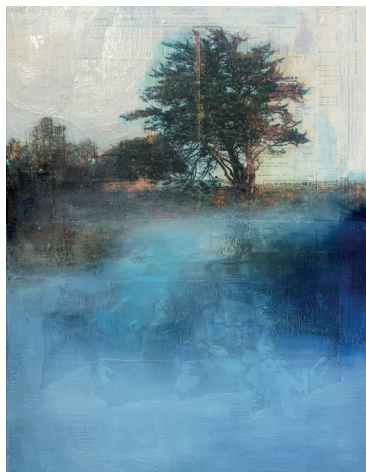
C. Pavoine

En savoir plus :

<https://www.cathiepavoine.com>



Cathie Pavoine



Espérer l'aube

Technique mixte sur châssis entoilé:
peinture et transfert de photographie
personnelle

Héloïse Robin

Port-Saint-Père (44)

Formée à diverses techniques traditionnelles, Héloïse Robin concentre ses recherches sur la couleur, sa stratification, sa puissance vibratoire. Ses compositions se focalisent sur le paysage et les formes naturelles, topographiques atmosphériques ou végétales.

À l'utilisation d'une palette intense, l'artiste allie douceur formelle, dans la souplesse des transitions colorées et dans les gestes qui leur sont associés, ponçage, estompage, lustrage.

Couche après couche, elle applique une recette issue des métiers d'art, un enduit naturel à base de blanc de Meudon additionné de colle de peau de lapin. Le terrain d'exploration plastique en trois dimensions est vaste. La verticalité des formats et l'allongement du trait, la disposition aérienne des éléments invite à une lecture ascendante des compositions, provoquant une sensation d'élévation.

Au-delà des superpositions et des transparences, sa technique révèle une appétence pour les contrastes chromatiques et la porosité de leurs frontières, à la recherche du moment suspendu, en apesanteur.

En savoir plus :
<https://www.heloise-robin.com>



heloiserobin.painting

Écriture parallèle 1
Huile sur bois



Élise Toublanc

Montreuil (93)

« En 2017 l'urgence de mettre en scène la fragilité du monde vivant m'incite à trouver une forme d'expression que je souhaite à la fois alarmante et naturaliste. Je réalise 15 dessins botaniques et animaliers interdépendants, les rassemble en une œuvre digitale, accompagnés de ce texte : « Alerte rouge le cercle des espèces disparaît » (...) Patiemment, la Nature que nous connaissons a atteint un équilibre auquel contribue chaque espèce dans son interaction avec d'autres. Si cette harmonie globale devait disparaître nous ne pourrions plus l'apprécier que sous la forme d'une reconstitution numérique.

En 2023 avec le diptyque « *Planète bleue* », outre les interactions nécessaires à sa survie, le monde sensible s'anime de dynamiques secrètes. Un cercle est dédié aux créatures aériennes, l'autre aux espèces associées à l'élément liquide, tandis qu'insectes et plantes sont omniprésents. Les matériaux et dimensions restent inchangés : pastel sec, acrylique, mine bleue sur papier, 80 x 80 cm.

La série exposée ici, ludique et combinatoire, mêlant signalétique et naturalisme, symbolise la cohésion foisonnante de la faune et de la flore. « *Alerte Rouge* » 2017, « *Planète bleue Air et Eau* » 2023 - série Le Cercle des Espèces disparaît ».

E. Toublanc

En savoir plus :
<https://elisetoublanc.fr>



Dyptique Planète bleue - Harmonie 2 (Eau)
Pastels secs et rehauts d'acrylique,
mine bleue sur papier



Salon de Printemps

Du 16 au 27 mars 2024

Site des Renaudières - Aile Sud

Allée Aimée Antoinette Camus

Ouvert tous les jours de 10 h à 12 h et de 14 h à 18 h

Samedi et dimanche de 14 h à 18 h

Renseignements

Direction de la Culture et de l'Animation de la Ville - Carquefou

02 28 22 24 40 - dcav@mairie-carquefou.fr